

Parahalosydropsis hartmanae Pettibone, 1977: 45, fig. 3; Ушаков, 1982: 95.

标本采集地 厦门, 大登岛, 海南岛, 北部湾。

形态特征 体长, 背腹扁平。口前叶双叶形, 无额角, 具 3 个头触手, 中央触手基节粗大位于口前叶的缺刻处, 端片上具长乳突。侧触手位于口前叶的前侧端, 平滑。触角粗短, 平滑。口前叶后半部两侧各具 1 对小眼。第 1 节基部具少量短刚毛。鳞片较大, 卵圆形, 覆瓦状排列, 完全覆盖背面, 体前部鳞片排列与疏毛穗鳞虫相似, 体后部鳞片与背须交替排列, 最后 0—2 节具背须。鳞片侧缘具长乳突, 表面及边缘具零散分布的大小不等的乳突, 鳞片无色。疣足背须无色, 亚末端不具膨大部, 长于疣足叶; 疣足背叶小圆锥形从疣足前背面伸出, 具带细锯齿的毛状刚毛。腹叶粗斜截形, 前后刚叶上皆具丝状乳突, 腹刚毛具 1 端齿, 近前端具分散的小刺 1—6 个。腹须短, 平滑。

体长可达 30mm, 宽 3mm, 体节可达 75 节。

地理分布 东海和南海。

XL. 非拟海鳞虫属 *Nonparahalosydna* Uschakov, 1982

Polynoe Marenzeller, 1879; Izuka, 1912;

Parahalosydna Monro, 1928; 乌沙科夫、吴宝铃, 1959.

口前叶背鳞虫型。鳞片 15 对, 大, 覆盖体背面。背刚毛毛状具细锯齿; 腹刚毛粗, 具侧锯齿, 末端单齿。31 体节。

模式种: 非拟海鳞虫 *Nonparahalosydna pleiolepis* (Marenzeller, 1879)。

本属仅 1 种。

(95) 非拟海鳞虫 *Nonparahalosydna pleiolepis* (Marenzeller, 1879) (图 123)

Polynoe (Lepidonotus) pleiolepis Marenzeller, 1879: 6, pl. I. fig. 4, A—D.

Polynoe pleiolepis Izuka, 1912: 25, pl. VII, figs. 12—14.

• *Parahalosydna chinensis* Monro, 1928a: 314, figs. 3—4.

Parahalosydna pleiolepis 乌沙科夫、吴宝铃, 1959: 11—12.

Nonparahalosydna pleiolepis УШАКОВ, 1982: 101—102, Табл. LVII, 1—5.

标本采集地 黄海北部水深 25—41m, 青岛胶州湾潮间带岩岸, 潮下带约 38m, 厦门, 台湾海峡, 广东大亚湾潮下带。

形态特征 口前叶背鳞虫型。眼间距较宽。3 个头触手的基部和近端处以及口前叶前缘。触手基部呈黑灰色, 口前叶中后部色较浅。第 1 体节中线上具两个圆锥形的小丘。背鳞 15 对, 完全覆盖体背面, 鳞片表面具黑色斑, 以中央部分颜色最深, 具缘穗和许多小结节。前 3 对鳞片具大的柱形或球形结节, 其表面密布小颗粒。

疣足双叶型，背刚毛细长，具细锯齿；腹刚毛粗，亚末端具锯齿，末端单齿。

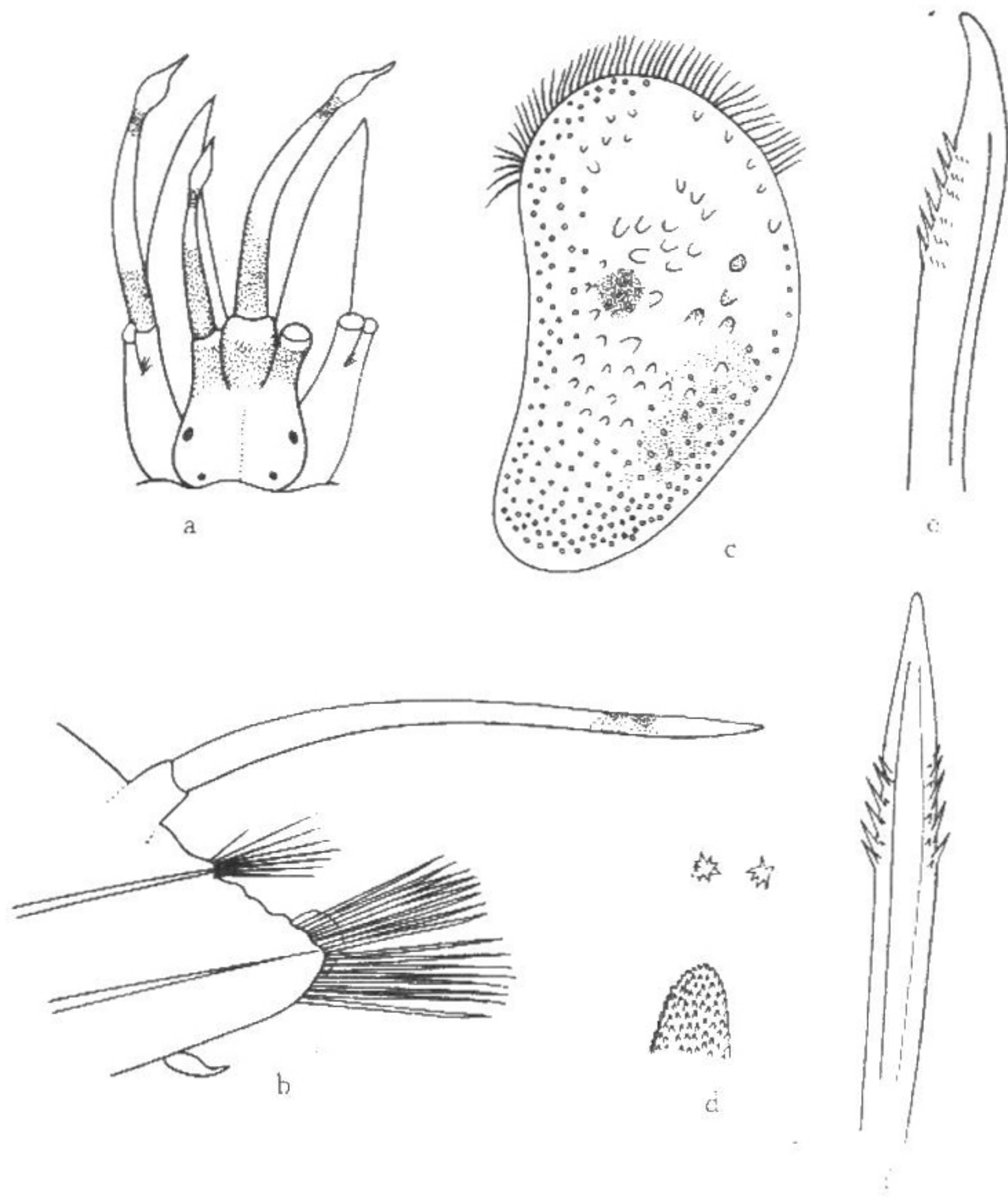


图 123 非拟海鳞虫 *Nonparahalosydna pleiolepis* (Marenzeller)

a. 头部背面观； b. 疣足； c. 鳞片； d. 鳞片上的乳突（放大）； e. f. 腹刚毛。

体长可至 30mm，宽（包括疣足及刚毛在内）可达 7mm。

地理分布 黄海北部，东海，南海。

H. 哈鳞虫亚科 Harmothoinae Horst, 1917

口前叶具 3 个触手，侧触手多腹位，很少直接从口前叶前侧端伸出，口前叶前侧缘平圆或具明显的额角（哈鳞虫型）。鳞片数目固定或有变化。

本亚科中国海共发现 7 个属。

属的检索表

- 1 (2) 多于 15 对鳞 完背鳞虫属 *Hololepidella*